

Canon

MP121-DTS

INSTRUCTIONS
MODE D'EMPLOI
INSTRUCCIONES
PRINTED IN CHINA

ISTRUZIONI
BEDIENTUNGSANLEITUNG

PUB E-IM-1062

CALENDAR AND CLOCK SETTING

Date setting
Example September 13 2001

Table with columns: Operation, Display, Print Out. Shows steps to set date to 01-01-2000 and 09-13-2001.

Time setting
Example 3 : 18 pm

Table with columns: Operation, Display, Print Out. Shows steps to set time to 12:00 AM and 03:18 PM.

Calculation Examples / Rechenbeispiele / Exemples de calculs / Ejemplos de cálculo / Esempi di Calcolo

- 1 If switches below do not match the example, please set switches as shown.
2 Wenn die Wählschalter nicht wie beim Rechenbeispiel eingestellt sind, setzen Sie diese bitte auf die abgebildete Stellung.
3 Si les commutateurs suivants ne correspondent pas aux exemples, les placer comme ci-dessous.
4 Si los conmutadores siguientes no son mostrados como en la explicación, póngalos como sigue a continuación.
5 Se i selettori qui sotto non corrispondono all'esempio, predisporli come illustrato.

Summary table with columns: Calculation, Operation, Print Out. Shows icons for various calculator functions.

Main calculation examples table with multiple columns showing operations like addition, subtraction, multiplication, division, and their results.

Tax Calculation / Steuersatz Berechnen / Calcul de taxe / Cálculo de impuestos / Calcolo dell'imposta

Table showing tax calculation steps: Set Tax Rate (5%), Add the Tax Amount, Deduct the Tax Amount, Recall Tax Rate.

Grand Total Calculation / Wahlschalter gesamtsomme berechnen / Calcul du total global / Cálculo del Gran total / Gran Totale

Table showing grand total calculation steps with multiple columns of numbers and switch positions.

Item Count / Postenzählung / Comptage d'articles / Recuento de artículos / Conta Addendi

Table showing item count calculation steps with multiple columns of numbers and switch positions.

Percentage Calculation / Prozentrechnung / Calcul de pourcentage / Cálculos de porcentaje / Calcolo percentuale

Table showing percentage calculation steps with multiple columns of numbers, percentages, and switch positions.

Memory Calculation / Speicherkalkulationen / Calcul à l'aide de la mémoire / Cálculos con memoria / Calcolo in memoria

Table showing memory calculation steps with multiple columns of numbers, operations, and switch positions.

Data Printout / Datenausdruck / Impression de données / Impresión de los datos / Stampa delle date

Table showing data printout steps with multiple columns of dates, times, and switch positions.

Business sales calculation / Geschäftskalkulationen / Calcul des ventes / Cálculo de ventas de negocio / Funzione business

Table showing business sales calculation steps: Calculating Cost, Calculating Selling Price, Calculating Profit Margin.

Overflow / Überlauf / Dépassement de capacité / Rebosamiento de capacidad / Eccessenza di capacità

Table showing overflow handling steps with multiple columns of numbers, error messages, and switch positions.

BEFORE STARTING

Remove the insulation tape at the back of calculator before

DECIMAL POINT SELECTOR SWITCH

- Used for designating the decimal point position (+, 0, 1, 2, 3, 4, F) for calculated results.
Addition and subtraction functions are performed with an automatic 2-digit decimal. It is convenient for currency calculations.
All effective numbers up to 12 digits are printed or displayed.

ROUNDING SWITCH

- Used for round-up [↑], round-off [5/4], or round-down [↓] to the pre-selected decimal digits in the result.

GRAND TOTAL / RATE SET SWITCH

GRAND TOTAL

- When the calculations are performed with the GT switch set to "ON", the totals are accumulated in the grand total memory. Each time [X] is pressed, the subtotal number is printed with the symbols \*+.
Press [GT] successively to get the grand total followed by the symbols \*◇.

RATE SET

- Set switch to "RATE SET" for setting or recalling the TAX rate.

PRINT ON/OFF / ITEM SWITCH

- Entries and results will appear on the display, but will not be printed out.
Entries and results will appear on the display and will be printed out.
Set switch to ITEM to print the number of times the [+/-] and [=] keys have been pressed (up to 999). The item count will be printed on the left hand side of the paper roll when the [C], [M+], [M-] or [Mx] keys are pressed.

POWER ON/OFF SWITCH

- Turns calculator On.
Turns calculator Off.

TAX CALCULATION FUNCTION

- Used for adding the tax amount to the displayed figure.
Used for deducting the tax amount from the displayed figure.

BUSINESS SALES CALCULATION

- Used for calculating the cost, selling price and profit margin amount. Enter the value of any 2 items to obtain the balance value item. (e.g. enter the value of the cost and the selling price to obtain the profit margin %.)

CALENDAR & CLOCK FUNCTION

- Used to switch between calendar or clock mode.
Used to switch between 12 or 24 hour at clock mode time setting.
Used to set the date and time in calendar & clock mode.
Used to switch between AM or PM at clock mode time setting.
Used to select date format between "YYYY/MM/DD", "DD/MM/YYYY" or "MM/DD/YYYY" at calendar mode.

OVERFLOW FUNCTION

In the following cases, when "E" is displayed, a dotted line is printed, the keyboard is electronically locked, and further operation is impossible. Press [C] to clear the overflow.

- The overflow function occurs when:
1. The result or the memory content exceeds 12 digits to the left of the decimal point.
2. Dividing by "0".
3. The sequential operation speed is faster than the calculation processing speed. (Buffer Register Overflow)

- Electromagnetic interference or electrostatic discharge may cause the display to malfunction or the contents of the memory to be lost or altered. Should this occur, use the tip of a ball point pen (or similar sharp object) to press the [RESET] button at the back of the calculator. After resetting, be sure to set the calendar, clock and tax rate again.

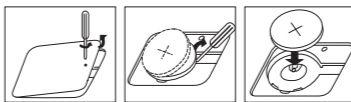
SPECIFICATIONS

Power Source: AC 230V, 50Hz
Operation Temperature: 0°C to 40 °C (32 °F to 104 °F)
Calculating Capacity: 12 digits maximum
Dimension: 264.5mm (L) x 188.5mm (W) x 62mm (H)
10-27/64" (L) x 7-27/64" (W) x 2-7/16" (H)

Weight: 790 g (27.9 oz)
Ink Roller : CP20/20R
(Battery to change without notice)

The socket outlet should be near to the equipment and easily accessible

Memory backup battery retains the tax rate, calendar and clock setting, when the power is off or even when the AC cord is disconnected.
Battery : 1 Lithium battery (Type : CR 2032)
Battery life : Back up time 1000 hours.



VOR DEM EINSCHALTEN

Entfernen Sie das Isolierband, bevor Sie den Planer in Betrieb nehmen.

WAHLSCHALTER FÜR DIE POSITION DES DEZIMALKOMMAS

- Für die Bestimmung des Dezimalkommas (+, 0, 1, 2, 3, 4, F) bei den Rechenergebnissen
Addition und Subtraktion werden automatisch mit zwei Nachkommastellen vorgenommen. Dies eignet sich gut für die Währungsrechnung.
Alle realen Zahlen bis zu 12 Stellen werden ausgedruckt oder dargestellt.

WAHLSCHALTER FÜR DIE ERGEBNISRUNDUNG

- Für das Aufrunden [↑], für das Abrunden [5/4] oder das Streichen [↓] von Nachkommastellen für die gewählte Position des Dezimalkommas im Ergebnis.

WAHLSCHALTER GESAMTSUMME / STEUERSATZ

Gesamtsomme (Grand Total)

- Wenn Berechnungen durchgeführt werden, und der Schalter GT ist auf "ON" (Ein) gestellt, werden die Zwischensummen im Speicher für die Gesamtsomme aufaddiert. Nach dem Betätigen der Taste [X] wird die Zwischensumme mit den Symbolen \*+ ausgedruckt. Nach dem Betätigen der Taste [GT] wird die aktuelle Gesamtsomme mit den Symbolen \*◇ ausgedruckt. Wiederholtes Betätigen der Taste [GT] gibt die Gesamtsomme (Grand Total) gefolgt von den Symbolen \*\* aus.

Steuersatz festlegen (Rate Set)

- Wechselt auf RATE SET zum Einstellen oder erneutem Aufruf des Steuersatzes (TAX).

WAHLSCHALTER DRUCK EIN/AUS UND ANZAHL VORZEICHEN

- Eingaben und Ergebnisse werden im Display angezeigt, aber nicht ausgedruckt.
Eingaben und Ergebnisse werden im Display angezeigt und ausgedruckt.
Wechselt auf Anzahl Vorzeichen (Item) und drückt die Anzahl der betätigten Vorzeichentasten [+/-] und [=] aus (bis zu 999 Eingaben). Der Zähler für die Anzahl der Vorzeichen wird auf der linken Seite der Papierrolle ausgedruckt, wenn die Tasten [C], [M+], [M-] oder [Mx] betätigt werden.

WAHLSCHALTER STROMVERSORGUNG EIN/AUS (ON/OFF)

- Schaltet den Rechner Ein (On).
Schaltet den Rechner Aus (Off).

FUNKTION STEUERSATZBERECHNUNG

- Fügt der dargestellten Zahl den Steuerbetrag hinzu.
Zieht von der dargestellten Zahl den Steuerbetrag ab.

GESCHAFTSKALKULATIONEN

- Zur Berechnung der Kosten, des verkaufspreises und der raige (gewinnspanne). Geben Sie zwei Zahlen ein, um den saldierten Wert errechnen zu lassen (Beispiel: Geben Sie die Kosten und den verkaufspreises ein, um die raige (gewinnspanne) in % zu ermitteln.).

KALENDER- UND UHRENFUNKTION

- Schaltet zwischen Kalender- und Uhrenfunktion um
Schaltet zwischen 12- und 24-Stunden-Anzeige beim Einstellen der Uhr um
Einstellen von Datum und Zeit in der Kalender- und Uhrenfunktion
Schaltet zwischen AM (vormittags) und PM (nachmittags) beim Einstellen der Uhr um
Datumsformat DD/MM/YYYY (Tag/Monat/Jahr) oder MM/DD/YYYY (Monat/Tag/Jahr) in der Kalenderfunktion

FUNCIÓN DE REBOSE

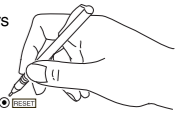
In folgenden Fällen wird bei der Anzeige von "E" (Fehler) eine punktierte Linie ausgedruckt, die Tastatur wird elektronisch gesperrt und der weitere Betrieb ist nicht möglich. Drücken Sie auf die Taste [C], um den Überlauf zu löschen. Die Überlaufsfunktion wird aktiviert, wenn:

- das Ergebnis oder der Speicherinhalt 12 Stellen links vom Dezimalkomma überschreitet;
eine Division durch "0" versucht wurde;
die Abfolge der Eingaben schneller erfolgt, als der Prozessor die Berechnungen vornehmen kann (Buffer Register Overflow - Überlauf des Pufferregisters).

- Elektromagnetische Störungen oder elektrostatische Entladungen können zu einer Fehlfunktion des Displays führen und können bewirken, dass Speicherinhalte verloren gehen oder geändert werden.

Drücken Sie in einem solchen Fall mit der Spitze eines Kugelschreibers (oder eines ähnlichen Gegenstands) auf die Taste [RESET] auf der Rückseite des Rechners. Bitte denken Sie daran, nach dem Reset (Zurücksetzen) den Kalender, die Uhrzeit und den Steuersatz erneut einzugeben.

- Dieses Produkt ist zum Gebrauch im Wohnbereich, Geschäfts- und Gewerbereich sowie in Kleinbetrieben vorgesehen.



TECHNISCHE DATEN

Stromversorgung: Wechselstrom 230V, 50 Hz
Betriebstemperatur: 0 °C bis 40 °C (32 °F bis 104 °F)
Rechenbereich: bis max. 12 Stellen
Abmessungen (LxBxH): 264.5mm x 188.5mm x 62mm
Gewicht: 790 g
Tintenroller: CP20/20R
Geräuschpegel beim Druck: Weniger als 70 dB(A)
(Vorbehaltlich von Änderungen ohne vorherige Ankündigung)

Die Steckdose sollte sich in der Nähe des Gerätes befinden und leicht erreichbar sein

Die Batterie für die Sicherung der Speicherinhalte sorgt dafür, dass der Steuersatz und die Einstellungen für den Kalender und die Uhrzeit erhalten bleiben, wenn die Stromversorgung unterbrochen wird, und garantiert die Erhaltung der Speicherinhalte auch dann, wenn das Netzkabel von der Steckdose abgenommen wird.
Batterie : 1 Lithiumbatterie (Typ CR 2032)
Haltbarkeit der Batterie : Speicherkapazität 1.000 Stunden

